

A l'art!

BUTLLETÍ TRIMESTRAL DEL MUSEU DE LA PESCA

Notícies fresques

Al llarg dels mesos de juliol i agost el Museu de la Pesca ha rebut 8.215 visitants i 4.492 usuaris que han gaudit de les visites guiades, tallers familiars i showcooking que s'han programat pensant en un públic familiar. Així mateix, aquest estiu 61 usuaris s'han embarcat com a pescatoristes en barques de pesca de la Confraria de Pescadors de Palamós.

*A l'art
tothom hi té
part*



SUMARI

15 ANYS DEL MUSEU DE LA PESCA

Ja fa 15 anys que es van obrir les portes del Museu de la Pesca, ubicat al rafal del port.

La seva missió i objectius es van adaptant a les noves realitats i al nou paper que juga un museu integrat al territori i a la seva comunitat com és el nostre.

Si una manera de transmetre la raó de ser d'aquest equipament cultural és a través de la seva exposició permanent, li cal una certa actualització.

El relat és vigent però els recursos per explicar-lo es podrien renovar d'acord amb les noves tendències museogràfiques i els nous equips tecnològics.

També cal repensar la validesa del missatge i com arribar a més públics d'interessos tan diferents.

Reflexionar sobre el rol dels museus i les seves activitats i com abordar millor la gestió de les seves funcions per tal d'optimitzar recursos i com fer-ho compatible amb la gestió de nous projectes és el nou repte que ens plantejem.

Amb el suport de tots, emprendrem nous desafiaments.

Segueix l'aventura!

Miquel Martí i Llambrich
Director

15 anys del Museu de la Pesca	1
Exposició temporal: "Nusos Mariners"	2
Cicle de cinema documental	2
Subhasta cantada	2
D'aquest estiu destaquem	3
Els llibres de la biblioteca del Cau de la Costa Brava	3
Què hi ha de nou?	3
... I vint anys de programa pedagògic	4
Recordem	4

A L'ART!

NUSOS MARINERS

El 21 de juny s'inaugurà "Nusos mariners", exposició temporal produïda pel Museu de la Pesca per posar relleu a la importància dels caps i els nusos per a la seguretat de la navegació i la pesca.

S'han reproduït en grans dimensions vint nusos usals entre la gent de mar, i uns plafons que n'informen de l'ús, la història i les anècdotes.

La mostra inclou des de la gassa de mà al barrilet, passant per la volta d'escota, el pla, l'en-

tolladura o el nus de pardal.

A més a més, l'exposició repta el visitant a demostrar la seva perícia en l'elaboració de nusos. Al costat de l'explicació de cada nus, pas a pas, un cap solt convida el visitant a replicar-lo, tot posant de manifest que hi ha nusos senzills i nusos difícils, però que tots aconsegueixen una funció específica.

L'exposició és una idea del Museu de la Pesca, amb museografia de Quim Esteve i disseny de Lupagrafics.



L'Exposició "Nusos mariners" posa a prova la perícia dels visitants.

CICLE DE CINEMA DOCUMENTAL



Un breu debat va posar el punt final a les projeccions del cicle de cinema documental d'enguany.

Del 5 al 7 de juliol, Palamós va participar a la 7a Mostra Internacional de Cinema Etnogràfic de Catalunya amb un cicle de cinema documental.

Organitzada per la Generalitat de Catalunya i l'Institut Ramon Muntaner, la mostra projecta al territori produccions audiovisuals relacionades amb la recerca i el patrimoni etnològic, tot combinant filmacions *amateurs* antigues amb documentals i pel·lícules de ficció. Enguany el Museu de la Pesca va seleccionar tres audiovisuals del seu fons documental amb escenes,

espais i persones vinculades estretament amb la identitat marítima i pesquera de la Costa Brava: "La pesca a bord de l'Estrella Polar", de Francesc Villaubí; "Els pioners de la pesca-turisme a Palamós", amb fragments de diversos documentals *amateurs*, i "Converses de taverna: testimonis de la gent de mar", editat el 2015 pel mateix museu. Les tres sessions es van acompanyar de breus debats per posar en context les filmacions i els seus protagonistes.

SUBHASTA CANTADA

Memòria gràfica de la subhasta cantada del peix a la llotja de Palamós.

En el marc dels actes de celebració de la festivitat de la Mare de Déu del Carme a Palamós, el Museu de la Pesca va voler fer un homenatge a la gent relacionada amb la subhasta i comercialització del peix. Per això, el divendres 14 de juliol va projectar una selecció d'imatges de l'antiga subhasta cantada del peix i de les peixateries velles, amb l'objectiu de documentar i

rememorar els espais, les persones i les escenes que formaven part d'aquell món actiu, atractiu i singular, amb l'ajuda de peixateres, majoristes, subhastadors, pescadors i la resta d'assistents.



Els espectadors van poder veure vells enregistraments de la subhasta cantada a la llotja de Palamós.

D'AQUEST ESTIU DESTAQUEM...



Petits xefs



Visita guiada El peix blau

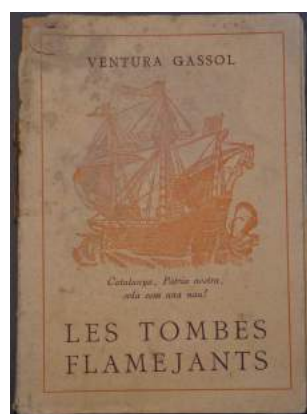


Visita guiada Gamba de Palamós

ELS LLIBRES DE LA BIBLIOTECA DEL CAU DE LA COSTA BRAVA

Entre els llibres de la biblioteca del Cau de la Costa Brava hem trobat aquest exemplar que va pertànyer a Lluís Barceló i Bou, com testimonia l'ex libris que es troba a la primera pàgina, i que és obra del pintor palamós Francesc Vidal Palmada. Es tracta del llibret de poesia *Les tombes flamejants* de Ventura Gassol (1893 - 1980), editat per Atenes AG l'any 1923. Els versos de la poesia que donen nom al llibre eren coneguts i recitats de memòria per tots els catalans en la trista

etapa de la Dictadura de Primo de Rivera. Es dona el cas que en el seu retorn de l'exili, l'any 1977, Ventura i Gassol va fer una estada a Palamós atès per la família Colomer Trias. Lluís Barceló i Bou (Cruïlles, 1873-Calonge, 1951), entre altres coses, va ser un dels impulsors del Cau de la Costa Brava i va dur a terme durant molts anys les tasques d'arxiu i inventari de les seves col·leccions i fons bibliogràfics.



Cada llibre del fons del Cau és un petit tresor ple d'història.

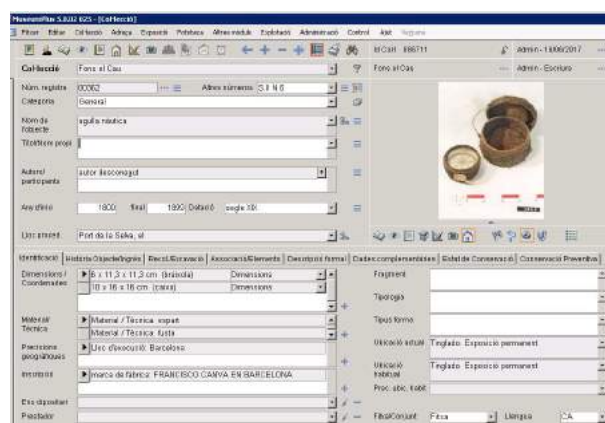
*En aquesta secció recuperem un element del fons del Museu **El Cau de la Costa Brava**, precursor del Museu de la Pesca.*

En aquest cas, un volum de la biblioteca del Cau que incorporà fons de les biblioteques dels casinos del municipi que anaven tancant, i posteriorment, de la Casa de Cultura de Palamós.

QUÈ HI HA DE NOU?

La feina d'inventari és una de les menys visibles dels museus, i en canvi, és obligatòria per llei i molt necessària per a la gestió i conservació dels fons. Així, durant aquests mesos d'estiu, s'ha estat duent a terme una revisió de les fitxes d'inventari corresponents a la col·lecció d'objectes vinculats a la pesca marítima. L'objectiu d'aquesta revisió és normalitzar els termes utilitzats per a la designació dels objectes i corregir i ampliar la informació disponible.

També s'està duent a terme la realització de fotografies d'objectes del Museu. A banda de la informació és important que les fotografies que identifiquen cada objecte siguin de qualitat i s'actualitzin al llarg de la vida d'aquest. Aquesta eina ens pot ajudar a donar el màxim d'informació als usuaris que s'interessen per les nostres col·leccions, tant si poden com si no poden fer la consulta de manera presencial.



El programari MuseumPlus s'utilitza per documentar les col·leccions a la majoria de museus de Catalunya.

Atenció als visitants. Informació i reserves

Moll pesquer, s/n
Tel. 972 600 424
infomuseu@palamos.cat
www.museudelapesca.org
www.espaidelpeix.org

Administració

Pl. Països Catalans, s/n
Tel. 972 601 244
museudelapesca@palamos.cat

Redacció: Miquel Martí, Glòria Naco, Núria Teno, Raül Mata, Alfons Garrido, Ramon Comes, Xavier Martínez, M. Àngels Solé, Olga Miàs
Correcció lingüística: Teresa Cuadrado (Servei Local de Català)

Podeu seguir les notícies sobre el Museu de la Pesca i l'Espai del Peix també a:



“El Museu de la Pesca té per missió salvaguardar, conservar, estudiar i difondre el patrimoni marítim i pesquer de la Costa Brava, obrir-lo a la participació de la comunitat perquè l’herència cultural i natural del territori contribueixi com a element de qualitat al desenvolupament social, econòmic i cultural de la societat.”

...I VINT ANYS DE PROGRAMA PEDAGÒGIC

Un dels múltiples objectius que es van marcar en l’obertura del Museu fa quinze anys era la necessitat d’arribar a tot tipus de públic, posant especial èmfasi en el públic escolar.

El programa “Viu la Mar” adreçat a les escoles es va crear cinc anys abans, el 1997, per tant enguany celebra el 20è aniversari i prop de 90.000 alumnes hi han participat fent visites guiades, tallers de cuina, tallers de salaó, itineraris pel port, visites a les barques del peix i a la subhasta, i navegació amb el *Rafael*.

Es tracta d’un programa viu que cada any es revisa i millora seguint les dinàmiques que l’ensenyament reclama.

El segon programa educatiu va néixer l’any 2000 amb l’interès que els alumnes i les alumnes del nostre municipi creessin vincles amb el patrimoni local, amb el natural i amb el cultural. Amb la convicció que per tal de valorar allò propi el primer que s’ha de donar és un espai de coneixement i de pensament crític vers aquests element, neix el programa “Fem Arrels”.

Aquest programa adreçat a tots els centres educatius i a tots els nivells educatius del municipi és de caire gratuït i la suma del treball conjunt entre diferents serveis municipals: Museu de la Pesca, Servei d’Arxius Municipal i Departament de Medi Ambient. Cada curs escolar hi participen prop de 1.300 alumnes.

El programes educatius són font constant d’idees i d’activitats que es traslladen sovint a altres programes adreçats a tot tipus de públic. El Museu té la vocació d’educar, de donar els paràmetres per tal que les ciutadanes i els ciutadans tinguin els elements suficients per a crear un pensament propi i les activitats són sovint el mitjà per a poder-ho fer.

Gràcies, doncs, per participar en les visites guiades, tallers, demostracions, conferències, presentacions, exposicions temporals, passis audiovisuals, jornades, itineraris... i en tot allò que el Museu de la Pesca proposa sempre, per a vosaltres i per al patrimoni cultural i natural.

RECORDEU:

- **Horari d’hivern del Museu de la Pesca**, a partir de l’1 d’octubre, de dimarts a divendres de 10 a 13.30 h i de 16 a 19 h. Dissabtes, diumenges i festius de 10 a 14 h i de 16 a 19 h. Dilluns no festius, tancat
- Exposició temporal **“Nusos mariners”**, fins al mes de novembre. Museu de la Pesca
- Visita guiada a la **subhasta del peix**. Divendres. Cal reserva prèvia
- **Show cooking de cuina marinera**, a l’Espai del peix. Divendres i dissabtes a les 20 h. Places limitades. Cal reserva prèvia
- **Taller de cuina** del peix, a l’Espai del peix. Dissabtes a les 10.30 h. Places limitades. Cal reserva prèvia
- Visita guiada al **Castell de Sant Esteve de mar (la Fosca)**. Últim diumenge de mes a les 12 h. Gratuïta. Places limitades. Cal reserva prèvia
- **Capella del Carme. Espai d’Art i Patrimoni. Exposició “El llegat Ezequiel Torroella”**. Divendres i dissabtes de 17 a 20 h. Diumenges i festius, de 11 a 14 h. Entrada gratuïta

Informació i reserves al Museu de la Pesca (tel. 972 600 424, moll pesquer, s/n)

Col·laboren:

Patrocina: